



INFOGÉA

La newsletter des organismes de gestion agréés
au service des petites entreprises et des indépendants

ALLIANCE FCGA UNASA




#8 du vendredi 30
avril 2021



À la une !

Lancement du mini-site des impôts pour la déclaration de revenus 2021

Dans une démarche d'information et de simplification des déclarations fiscales, l'administration vient d'ouvrir son nouveau mini-site dédié à la déclaration de revenus 2021.

[Lire la suite...](#)



Infos fiscales

BIC, BNC, revenus fonciers

PRÉCISIONS POUR LES SCI SUR LES MODALITÉS DE DÉCLARATION DU NOUVEAU CRÉDIT D'IMPÔT POUR ABANDON DE LOYERS

Dans le contexte de la crise sanitaire, le Gouvernement a encouragé les bailleurs, personnes physiques ou morales, à abandonner des loyers afin de soutenir leurs locataires professionnels. [Lire la suite...](#)

Régimes d'imposition des travailleurs indépendants

REPORT AU MOIS DE MAI 2021 DU DÉLAI D'OPTION POUR UN RÉGIME RÉEL D'IMPOSITION

En raison de la crise sanitaire, de nombreuses entreprises relevant d'un régime réel d'imposition ont subi une forte baisse de leur activité économique en 2020 pouvant conduire à réaliser un chiffre d'affaires inférieur aux limites d'application du régime réel d'imposition. [Lire la suite...](#)



Taxes diverses

CONTRIBUTION À L'AUDIOVISUEL PUBLIC : REPORT DE L'ÉCHÉANCE DU MOIS D'AVRIL ET MINORATION DE 25 %



Les entreprises relevant du secteur cafés-hôtels-restaurants (HCR) ou exploitant une discothèque ou une salle de sport, qui rencontrent, en raison de la crise sanitaire du Covid-19, des difficultés pour payer la contribution à l'audiovisuel public (CAP), ont la possibilité de **reporter de trois mois...**

[Lire la suite...](#)

Impôt sur le revenu

INVESTISSEMENT IMMOBILIER LOCATIF : MISE À JOUR DES PLAFONDS POUR 2021

Les différents dispositifs fiscaux en faveur de l'investissement locatif (Pinel, Duflot, Besson, Robien, Borloo, Scellier, Cosse) offrent des avantages aux investisseurs...

[Lire la suite...](#)



Infos sociales

Déclarations sociales

OBLIGATION D'EMPLOI DES TRAVAILLEURS HANDICAPÉS : LES DATES À RETENIR EN 2021

Une contribution annuelle est due par les entreprises de 20 salariés et plus si l'obligation d'emploi de travailleurs handicapés (OETH) n'était pas respectée (à savoir l'emploi d'au moins 6 % de personnes handicapées). [Lire la suite...](#)



Charges sociales sur salaires

REPORT POSSIBLE DES ÉCHÉANCES SOCIALES DU MOIS DE MAI

Comme depuis le début de la crise sanitaire, et afin de tenir compte de l'impact de l'épidémie sur l'activité économique des entreprises, les mesures exceptionnelles de soutien de la trésorerie des entreprises sont reconduites en mai 2021. [Lire la suite...](#)

Charges sociales des travailleurs indépendants

SUSPENSION DES ÉCHÉANCES SOCIALES DU MOIS DE MAI

Afin de tenir compte de l'impact de l'épidémie sur l'activité économique, les mesures exceptionnelles déclenchées pour accompagner la trésorerie des travailleurs indépendants sont reconduites en mai selon les mêmes modalités que depuis janvier.

[Lire la suite...](#)

Métiers

TROUVEZ DES INFORMATIONS CHIFFRÉES SUR UN MÉTIER

La DARES (Direction de l'animation de la recherche, des études et des statistiques du ministère du Travail) propose de découvrir, de façon interactive et en quelques clics, toutes les informations-clés sur plus de 220 métiers. [Lire la suite...](#)

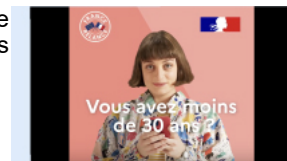


Infos juridiques

Aides

TOUTES LES AIDES POUR LES MOINS DE 30 ANS

Lancé par le Gouvernement dans le cadre du plan France relance, "Un jeune, une solution" permet de soutenir les moins de 30 ans... [Lire la suite...](#)



Infos métiers

Artistes-auteurs

INFOGRAPHIE SUR LE CALCUL DE VOS COTISATIONS SOCIALES

La sécurité sociale des artistes-auteurs propose une infographie afin de comprendre le calcul des cotisations sociales de la profession. [Lire la suite...](#)

Avocats**E-DÉBAT SUR LE PASSEPORT VACCINAL**

La Commission européenne a dévoilé le 17 mars 2021 son projet de certificat destiné à faciliter, pour les personnes vaccinées notamment, les voyages au sein de l'Union, en prévision des vacances d'été. [Lire la suite...](#)

**Architectes****CHOIX D'UN MÉDIATEUR A LA CONSOMMATION À COMPTER DU 2 MAI 2021**

Depuis le 1^{er} janvier 2016, tout client consommateur a le droit de recourir gratuitement à un médiateur de la consommation en vue de la résolution d'un litige qui l'oppose à un professionnel. [Lire la suite...](#)

Bâtiment**ENQUÊTE TRIMESTRIELLE DANS L'ARTISANAT DU BÂTIMENT - AVRIL 2021**

En avril 2021, l'opinion des artisans du bâtiment sur leur activité des trois derniers mois est bien meilleure qu'en janvier. [Lire la suite...](#)

Filière bois**INDICATEUR DE CONJONCTURE POUR LE MARCHÉ DU MEUBLE - FÉVRIER 2021**

Malgré la fermeture de la quasi-totalité des points de vente, l'activité progresse fortement sur le marché du meuble en février avec une croissance de **+20,3 %** par rapport à février 2020. [Lire la suite...](#)

BILAN 2020 DU MARCHÉ DU MEUBLE

En 2020, les ventes de meubles reculent de **-4,8 %**, soit un déficit de près de 650 millions d'euros. [Lire la suite...](#)

Masseurs-kinésithérapeutes**LOI "RIST" : DES AVANCÉES MAJEURES POUR LA PROFESSION**

La loi visant à "améliorer le système de santé par la confiance et la simplification" adoptée le 26 avril 2021 prévoit de réelles avancées pour la profession de masseurs-kinésithérapeutes. [Lire la suite...](#)

**Médecins****BILAN SUR L'AIDE À L'EMBAUCHE D'UN ASSISTANT MÉDICAL**

Une enquête réalisée en février 2021 par l'institut BVA pour le compte de l'Assurance Maladie met en lumière la satisfaction des médecins bénéficiaires du dispositif ainsi que des assistants médicaux recrutés. [Lire la suite...](#)

LA RÉMUNÉRATION SUR OBJECTIFS DE SANTÉ PUBLIQUE 2020 PRÉSERVÉE MALGRÉ LA CRISE

L'année 2020, marquée par la crise sanitaire, a fortement perturbé l'évolution des indicateurs de la rémunération sur objectifs de santé publique (Rosp) des médecins. [Lire la suite...](#)

Métiers de bouche**EMBALLAGES EN PLASTIQUE À USAGE UNIQUE ; OBJECTIFS POUR LA PÉRIODE 2021-2025**

Un décret du 29 avril 2021 fixe, pour la période 2021-2025, des objectifs de réduction, de réutilisation et de réemploi ainsi que de recyclage. [Lire la suite...](#)

Notaires**RAPPORTS ANNUELS 2020 DES NOTAIRES ET DU CSN**

Le CSN vient de mettre en ligne sur son site internet deux rapports interactifs : [Lire la suite...](#)



Pharmaciens

RÉMUNÉRATION POUR LA DÉLIVRANCE DES AUTOTESTS DE DÉPISTAGE DE LA COVID-19

Depuis le 12 avril 2021, les autotests de détection antigénique du SARS-CoV-2 sur prélèvement nasal peuvent être proposés en pharmacie aux personnes asymptomatiques de plus de 15 ans. [Lire la suite...](#)

Transport

ACCÈS À LA VACCINATION DES PROFESSIONNELS EN CONTACT AVEC LE VIRUS

Le Gouvernement a réuni les partenaires sociaux le 20 avril 2021 pour définir une liste de professions du secteur privé pouvant bénéficier de créneaux dédiés de vaccination en raison d'activités qui les amènent à être davantage en contact avec le virus. [Lire la suite...](#)



Chiffres et délais

Indice et taux

PREMIÈRE ESTIMATION DU PIB - 1^{ER} TRIMESTRE 2021

Au 1^{er} trimestre 2021, le produit intérieur brut (PIB) augmente de +0,4 % après -1,4 % au 4^e trimestre 2020.

Les dépenses de consommation des ménages se redressent légèrement (+0,3 %), après un fort repli au trimestre précédent (-5,7 %). Les exportations baissent plus fortement ce trimestre (-1,5 %) que les importations (-0,1 %). Au total, le commerce extérieur contribue négativement à la croissance du PIB : -0,4 point, après +1,2 point au trimestre précédent.

Source : [INSEE, Inf. rap. 30 avr. 2021](#)

CRÉATIONS D'ENTREPRISES - MARS 2021

En mars 2021, le nombre total de créations d'entreprises tous types d'entreprises confondus est en léger repli (-0,8 % après +3,5 % en février en données corrigées des variations saisonnières et des jours ouvrables). Les immatriculations de micro-entrepreneurs sont en baisse (-1,9 % après +4,7 %) alors que les créations d'entreprises classiques augmentent de nouveau (+1,4 % après +1,1 %).

Source : [INSEE, Inf. rap. 15 avr. 2021](#)

DÉPENSES DE CONSOMMATION DES MÉNAGES EN BIENS - MARS 2021

Les dépenses de consommation des ménages en biens diminuent nettement en mars (-1,1 % en volume par rapport à février 2021, après +0,3 %).

Ce repli provient de la forte baisse des achats de biens fabriqués (-3,7 %), qui s'explique notamment par la mise en place de mesures de confinement et de fermetures des magasins "non essentiels" dans 19 départements, et dans une moindre mesure par le contrecoup des soldes décalés de février. À l'inverse, les dépenses en énergie rebondissent (+1,3 % après -3,3 %) ainsi que la consommation alimentaire (+0,8 % après -2,0 %).

Sur l'ensemble du premier trimestre 2021, la consommation des ménages en biens rebondit modérément (+1,2 % après -4,1 %), et reste inférieure de 1,5 % à son niveau du quatrième trimestre 2019.

Source : [INSEE, Inf. rap. 30 avr. 2021](#)